



博物馆指南

伊利诺伊州复原

在注重公共健康情况下,安全重启本州

伊利诺伊州复原计划第四阶段的一部分

适用于过渡至第四阶段的每个地区 | 更新于2021年3月18日

伊利诺伊州复原计划之重振阶段,在注重公共健康情况下,重启伊利诺伊州经济的措施包括允许更大规模的人群聚集、更多的商业重新开放以及以更大的容量进行营运。我们都必须继续保持社交距离、经常洗手并佩戴口罩,以巩固在抑制冠状病毒疾病(COVID-19)方面取得的进展。

本文件适用于满足以下标准的企业:

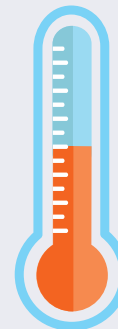
- 主要从事保存和展览具有历史、文化和教育价值的物品的机构。
 - 博物馆示例包括(非详尽无遗):博物馆、水族馆。
- 注:在博物馆指南中,“员工”是指有酬劳的员工或志愿者。
- 注:在多个工作场所环境中运作的组织应参考第四阶段指南,以获得关于这些工作场所的指导。
- 注:自本指南发布之日起,在任何规定时间内,博物馆面向公众的场所之使用率不得超过25%的容量。在整个第四阶段,将根据最新的科学和公共卫生指标,对容量限制进行重新评估。

伊利诺伊州内各企业、行业和非营利组织的统一指南:

总体健康

i. 最低指南

1. 可在家办公的所有员工应继续在家办公。
2. 员工与他人距离在6英尺以内时,应佩戴口罩遮盖口鼻(最好是布制口罩)。在适当的情况下,可以做出例外安排——详见[IDHR指南](#)。
3. 除参加第四阶段指南所允许的活动外,非同一家家庭成员之间应保持至少6英尺的社交距离。
4. 雇主应向员工和顾客(如适用)提供洗手液或消毒剂。
5. 员工应勤洗手,并配备充足的肥皂/纸巾和/或消毒剂/洗手液。



人员及出行政策

i. 最低指南

1. 在工作场所进行工作的所有员工和工人 (例如临时工或合同工) 在最初返回工作岗位时, 应完成与COVID-19相关的健康和安全教育。有关培训设计资源, 公布于 [DCEO的伊利诺伊州复原指南网站](#)
2. 员工在出差期间, 应遵循[CDC出行指南](#), 保护自己和他人的安全。
3. 员工如有不适或出现症状 (咳嗽、呼吸急促或呼吸困难、发烧100.4华氏度及以上、发冷、肌肉疼痛、头痛、喉咙痛、新发生丧失味觉或嗅觉、或[美国疾病控制与预防中心 \(CDC\) 确认的其他症状](#)), 不得上班或不应被允许留在工作岗位上, 应鼓励生病或出现症状的员工到州或地方政府的检测中心、保健中心或其他检测点进行冠状病毒疾病 (COVID-19) 检测。
4. 雇主应清楚解释所有的带薪休假政策, 并让员工知道, 如果他们生病或出现症状, 他们可能有资格享有福利。
5. 根据1970年《职业安全与健康法》(The Occupational Safety and Health Act of 1970) 和州法律的规定, 禁止雇主对提出安全和健康问题的工人进行报复。



ii. 鼓励最佳做法

1. 为易感染冠状病毒疾病 (COVID-19) 的员工提供合理的便利, 包括但不限于在家工作 (如果可行的话)、减少与他人的接触, 在可行的情况下使用障碍物以确保与他人之间保持最小安全距离, 或其他减少接触机会的做法。

健康监测

i. 最低指南

1. 雇主应该为员工提供体温检测工具,并鼓励员工使用。雇主应张贴有关冠状病毒疾病(COVID-19)症状的信息,让员工自我评估是否有症状,并应考虑回家。
2. 所有雇主都应制定健康检查计划。有关检查计划最佳做法的资源,请见[DCEO复原指南网址](#)。
 - a. 雇主应在员工进入工作场所时对其进行当面检查,以确认没有冠状病毒疾病(COVID-19)症状。
 - b. 如果员工的班次工作时间长于5小时,雇主还应该进行中班检查,以确认是否存在冠状病毒疾病(COVID-19)症状(在实际允许情况下,最好是当面检查)。
3. 如果员工报告有任何冠状病毒疾病(COVID-19)相关症状,应在症状出现后至少在家中隔离10天,并在不发烧、感觉良好(不服用退烧药)至少72小时后可以解除隔离,或连续2次冠状病毒疾病(COVID-19)检测为阴性后才能解除隔离,并且所作检测应相隔至少24小时。
4. 如果员工报告有任何冠状病毒疾病(COVID-19)相关症状,雇主应鼓励该员工联系其医疗服务提供者;如果多名员工报告有任何冠状病毒疾病(COVID-19)相关症状,雇主应在得知冠状病毒疾病(COVID-19)症状流行的三天内通知当地卫生部门;如果多名员工冠状病毒疾病(COVID-19)检测结果呈阳性,雇主应在得知检测结果呈阳性的一天内通知当地卫生部门。
5. 如果员工经检测确定为冠状病毒疾病(COVID-19)阳性,应[按照美国疾病控制与预防中心\(CDC\)指南进行清洗和消毒工作](#)。
6. 在适当情况下,通知有接触史的员工。对于检测结果呈阳性的员工,雇主不应指出其姓名。
7. 任何曾与同事或其他被诊断为冠状病毒疾病(COVID-19)的人有过密切接触¹的员工,应在最后一次/最近一次与传染病人接触后隔离14天,并应在州或地方政府的检测中心、保健中心或其他检测点进行冠状病毒疾病(COVID-19)检测。所有其他员工都应对发热、咳嗽或气喘的症状提高警惕,如果出现发热、咳嗽或气喘的症状,应及时测体温。



¹密切接触包括家庭接触、亲密接触,或在6英尺范围内接触15分钟或以上,除非在接触期间佩戴N95口罩。

博物馆的具体指南：

实际工作场所

i. 最低指南

1. 机构经营者应对其实际工作场所进行管理并在入口处**张贴标牌**，标明面部遮挡要求、社交隔离指南、清洁规定和降低容量限额，并在需要时以多种语言显示。
2. 在被使用的售票台之间留出6英尺的距离，或者在不可行的情况下，就在售票台之间安装一个不透气屏障。
3. 机构经营者应监测社交距离，并在展区设置6英尺的视觉标记，以指定游客可站在哪里观看展品。
4. 机构经营者应制定规程，限制在热门景点和展品周围聚集，包括指定单行道、标志牌和其他有形设施（如绳索或护柱）。
5. 可触摸的展品组件道具和设备应经常消毒，如果适用，应经常在定时入场的环节之间轮换（如互动触摸屏、历史文物复制品等）。
 - a. 游客在与展品互动前后，应指导他们清洁和消毒双手。
6. 对游乐设施或互动展品的管理，应采取封闭某些座位或护柱等措施，确保非同一家家庭成员之间或4人以下的团体之间能保持6英尺的社交距离。经营者应管理好等待参观互动展品或使用游乐设施的人员的排队，确保遵守社交距离。
7. 针对食物和饮品服务的经营，特许经营必须遵循**餐馆和酒吧指南**的规定，并且必须符合以下条件之一：
 - a. 由服务员在客人就座时接受客人的点餐，社交距离要求见**餐馆和酒吧指南**；或
 - b. 在户外小卖部，在设有明确标记的排队区域等候（以保持社交距离），通过“取了就走”方式购买预包装的产品；或
 - c. 在室内快速服务区提供的食物和饮品，需在排队区域设有明确的标记，以保持社交距离，并通过“取了就走”方式购买预包装的产品。



ii. 鼓励最佳做法

1. 在顾客排队点设置相隔6英尺的视觉标识牌。
2. 如果可行，在结账点的员工和顾客之间安装不透气屏障。
3. 如果可行的话，实施非接触式交易。
4. 消除共同的接触点（例如，在公共区域移除共享的物品，使用无触控式门把手）。
5. 在可行的情况下，设置“只进不出”的入口和“只出不进”的出口，以减少近距离接触的可能性和造成人员拥堵。
6. 在可能的情况下，尽量减少使用代客存衣和物品寄存服务，并经常进行清洁。
7. 在建筑管理措施允许的情况下，提高使用空间内的空气周转率，并尽可能增加从室外补充空气的量。



消毒/清洁程序

i. 最低指南

1. 应按照[CDC规程](#)，每周对营业场所进行清洁和消毒。
2. 经常清洁和消毒公共区域（如洗手间、餐厅）和多人接触的表面（如出入口门把手、楼梯扶手）；建议每2小时对高流量区域进行一次清洁和消毒。
3. 在游客使用语音导览设备之前和之后，博物馆经营者应对其进行彻底消毒，否则暂停使用语音导览设备。
 - a. 在可行的情况下，博物馆经营者可以考虑向游客发送一个可以在游客设备上播放的音频文件链接。
4. 酌情遵循[NCPTT建议的清洁程序](#)，对文化资源进行消毒。
5. 对于入座观看视频的展览内容，博物馆经营者应遵循[剧院和表演艺术指南](#)。
6. 员工进行的所有必要的消毒、清洁或卫生活动应在其正常工作日或其他有报酬的工作时间内进行。

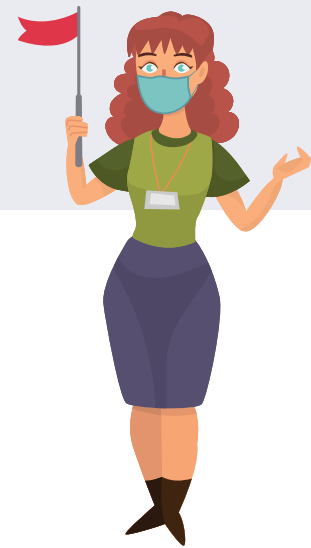
人员配置和考勤

i. 最低指南

1. 在任何特定时间内，面向公众的设施，其使用率均不得超过容量的25%。
2. 导游团应将每组游客人数限制在50人或50人以下。非家庭成员之间应保持至少6英尺的社交距离。
3. 设施应制定计划，限制出入点的聚集人数。
 - a. 提前售票；尽量减少非预定的进场人数。
 - b. 安排错开游客到场时间（定时售票）。
4. 机构经营者应制定计划，允许在工作场所内保持社交隔离，并在必要时指定员工对人员容量限制和保持社交隔离进行监督。
5. 机构经营者应限制公共区域/休息室的使用，通过拆除/停用家具或错开休息时间，使社交距离达到6英尺及以上；本指南并非减少所要求的员工休息时间。
6. 机构经营者应制定一种方法，在顾客到达之前，告知顾客设施的可用容量（例如预约系统，概述通常人员最多的日期/时间）。

ii. 鼓励最佳做法

1. 错开交接班时间，以尽量减少员工在交接班期间的集聚现象。
2. 错开参观的开始和结束时间。



对外互动

i. 最低指南

1. 在允许外部供应商或非顾客访客进入前,或要求其在指定区域等候时,机构经营者应询问外部供应商或非顾客访客目前是否有冠状病毒疾病(COVID-19)症状。
 - a. 如果可行,机构经营者应使用温度计对外部供应商或非顾客访客进行体温检测(最好是红外/热像仪,允许使用非接触式温度计)。
2. 对于所有进入营业场所的外部供应商,机构经营者应保存记录。
3. 供应商和其他非顾客访客进入场内所时,应佩戴口罩遮住口鼻(因身体状况或残疾而无法安全佩戴口罩的人士可以例外)。



ii. 鼓励最佳做法

1. 限制外部供应商/非顾客访客与员工之间的接触。

顾客行为

i. 最低指南

1. 除非顾客在就餐和喝水,任何时候,即使是参观室外展览,顾客均应佩戴口罩遮住口鼻,另外,因身体状况或残疾而无法安全佩戴口罩的人士可以例外。
2. 参观者在前往设施之前,应先查询其可用容量。

ii. 鼓励最佳做法

1. 在允许进入前,机构经营者会询问顾客是否有冠状病毒疾病(COVID-19)症状。
 - a. 如果可行,机构经营者应使用温度计对顾客进行体温检测(最好是红外/热像仪,允许使用非接触式温度计)。
2. 鼓励参观者在网上购票。



如您有任何疑问或需要更多相关支持：
请致电我们的热线1-800-252-2923
或发送电子邮件至ceo.support@illinois.gov
或参阅网页illinois.gov/businessguidelines。

额外资源：

- [疾病控制与预防中心（CDC）对企业和雇主的临时指南](#)
- [疾病控制与预防中心（CDC）工作场所决策工具](#)
- [伊利诺伊州公共卫生部（IDPH）检测指南](#)
- [伊利诺伊州公共卫生部（IDPH）常见问题与解答](#)
- [冠状病毒疾病症状](#)
- [伊利诺伊州人权部（IDHR）关于企业在冠状病毒疾病（COVID-19）疫情期间使用面罩的常见问题与解答](#)
- [疾病控制与预防中心（CDC）关于清洁和消毒设施的指南](#)
- [疾病控制与预防中心（CDC）关于清洁公共场所、工作场所、企业、学校和家庭的指南](#)
- [国家环境保护局（EPA）用于抗击SARS-CoV-2的消毒剂的指南](#)